

קונטרס

דפי עזר

ללימוד שו"ע עם משנה ברורה לפי סדר הלוח "הלכתא דיומא"

מחזור שינתיים

חלק ב'

כולל בתוכו:

דפי חזרה

דפי ציורים וטבלאות

דפי סיכום

שלח תשע"א לפ"ק

יוצא לאור ע"י
מפעל הלכתא דיומא



מדרבנן ולחומרא, ועו"ל דבלחי אפילו היה נשרף העץ לאפר והיה מגבל לאפר ומדבק לכותל ג"כ חשיב לחי ובלבד שלא יהא ניטל ברות, ולכן אין נפסל מחמת שעומד לשריפה, ולפי"ז אם עושה צוה"פ דבעינן קנה מכאן וקנה מקנה על גביהן אע"ג דסגי בכלן במשהו מ"מ אם עשה הקנה שעל גביהן מעצי אשירה לא מהני.

היכן צריך שיראה בליטת הלחי?

בין שנראית בליטת הלחי לעומדים בתוך המבוי ואינה נראית לעומדים בחוץ, כגון שהעמיד הלחי רחבו לצד ארכו של מבוי ולא משך קצה רחבו קימעא כלפי חוץ, אלא השהו חודו החיצון לעובי כותל המבוי ודומה כמי שמוסיף על עובי הכותל, ואינו נראה מבחוץ כלחי אבל חודו הפנימי נראה לעומדים שם בפנים, **בין שנראית לעומדים בחוץ נגד חלל המבוי ואינה נראית לעומדים בפנים,** כגון שנתן כל הלחי לחוץ המבוי וחודו הפנימי עומד אצל עובי הכותל, אבל לא העמידו בשהו לשפת עובי הכותל של צד תוך המבוי, ודא"כ לא היה נראה כלחי אלא כמוסיף על הכותל אף להעומדים בר"ה, אלא הרחיקו מזוית עובי הכותל של צד פנים והעמידו לשפת עובי של צד אחורי המבוי, **כשר.**

לחי שנזדמן מאליו מה דינו?

אפילו לא עשאו לשם לחי אלא שנזדמן לו שם מאליו, כגון שיצא בליטה מכותל המבוי בראשו בשיעור משך גבוה י"ט, או שהועמד שם לאיזה ענין, ואפילו לא קבעו הוא בעצמו אלא מעולם הוא שם כגון שגדל שם אילן כשר, ובלא סמכו עליו אפילו הוא בעצמו כיון שלא קבעו לשם לחי לא מהני, ובלבד שישמכו עליו מע"ש, אבל לא שמכו עליו מער"ש כגון שהיה שם לחי אחר ונפל בשבת ובאים עכשיו לסמוך על זה לא, ודוקא בלחי, אבל במחיצה גמורה מהני אפילו לא שמכו עליו מע"ש, ובפמ"ג מסתפק איך הדין לענין צוה"פ אם בשבת שעברה לא רצו אנשי העיר לטלטל ע"י אם מותר לסמוך ע"י בשבת הבאה כשלא חשבו מע"ש לסמוך עליו. ואפילו בלחי אם עשאו מתחלה לשם לחי אפילו לא שמכו עליו מע"ש ג"כ מהני, וכ"ש דבעו"פ יש להקל בזה. אבל לא היה שם לחי אחר מער"ש כאלו שמכו עליו דמי אע"פ שלא שמכו עליו בפירוש, אכן אם בפירוש לא שמכו עליו כגון שלא טלטלו בשבת שעברה ע"י לחי זו ולא היה שם לחי אחר אינו מועיל לשבת הבאה עד שישמכו עליו מע"ש בפירוש.

כמה רחוק רשאי הלחי להיות מהכותל?

צריך שלא יהא הלחי רחוק מן הכותל ג' טפחים, ואם הלחי היה רחב יותר מג"ט כשר אף שהלחי היה רחוק ג"ט מן הכותל, וי"א דבכל גווני צריך להיות הלחי בתוך ג"ט לכותל ויש להחמיר. והיכי שקובע צוה"פ למבוי א"צ לדקדק שיהא בתוך ג"ט לכותל, וי"א דאין חילוק בין צוה"פ ללחי לענין זה, ובמקור חיים מסכים לפסול דוקא כששני הקנים רחוקים מכותל אבל לא כשאחד רחוק מכותל, ובשעת הדחק יש להקל. ואם יש ד' טפחים בין צוה"פ לכותל י"א דצריך להעמיד לחי אצל הכותל וצ"ע, ולכתחלה נכון להחמיר אפילו ברחוק ג' טפחים מן הכותל.

איזה דברים כשרים ללחי?

לחי אפילו שברים ושברי שברים מדובקים כשרים בו, ובלבד שיוכל לעמוד ברוח מצויה, ולאפוקי קורה דבעינן דוקא שתהיה חזקה כדי לקבל אריות. וה"ה אבנים היוצאים מן הכותל ומובדלים זו מזו פחות מג"ט הוי לחי ממש, והוא שיהא בין כולן גבוה י' טפחים, ולהת"ש דוקא לענין לחי, אבל לא מהני לחיים כאלו לענין צוה"פ, ולפי"ז חיפופין בכותל עץ שקורין ווענגליש וכדומה שנעשים באופן זה לא מהני.

סיד על הכותל האם הוי לחי?

עושין לחי מסיד טחוי בכותל, וה"ה לענין צוה"פ דבעינן שיעשה לחיים מכאן ומכאן אם ירא שיפילם הרוח מותר לעשותן ע"י סיד מחוי בכותל מכאן ומכאן והקנה שלמעלה יהיה מכוון על גביהן, ובלבד שיזהר שלא יתמחה יותר מג' לארץ ואפילו נמחה רק שלש בצמצום, ואז לא מהני שוב לא ללחי ולא לצוה"פ. **ומ"מ בעינן שיהי' בו ממשות קצת עכ"פ כחוט, אבל מראה סיד לבד או רושם בנתר או שאר צבע לא מהני.**

לחי מעצי אשירה מה דינו?

לחי שעשאו מעצי אשירה כשר, ואע"ג דבעי עכ"פ שיעור בגובהו י' טפחים, כיון דיכול לעשותו קו דק מאוד של כל שהוא לא החמירו חכמים בשיעור זוטא כי האי, ולפי"ז אם עשה שתי מחיצות ולחי דק"ל בעלמא דלחי משום מחיצה והוי כג' מחיצות ומדאורייתא רה"י הוי לרוב פוסקים ע"י, אם עשה הלחי הזה מעצי אשירה לא יהיה רה"י ודרק לענין תיקון דופן רביעי שהוא מדרבנן שייך טעם זה, ואולי דכתותי מכתת שיעוריה לא הוי אלא

האם מותר לקשור חוט העירוב לעמוד של גדר החצר?

הגנה בעצמך...

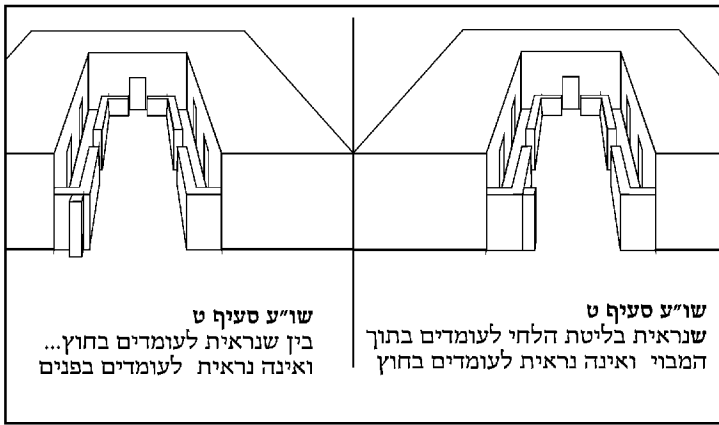


לימוד שבת ערך ארץ עם משנה ברורה

כל הזכויות שמורות. האתר לזיהוי מילוי יומן מתחילת הסתיו

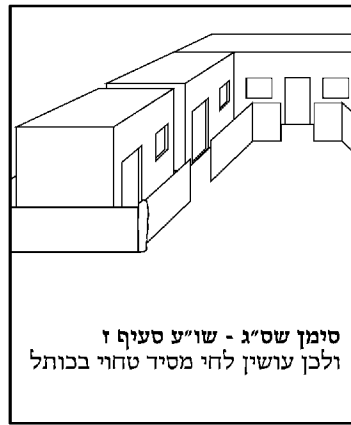
Sponsored By: **DollarPhone**

זכות הלימוד



שו"ע סעיף ט
בין שנראית לעומדים בחוץ...
ואינה נראית לעומדים בפנים

שו"ע סעיף ט
שנראית בליטת הלחי לעומדים בתוך
המבוי ואינה נראית לעומדים בחוץ



סימן שס"ג - שו"ע סעיף ז
ולכן עושין לחי מסיד טחוי בכותל

דפי ציונים וטבלאות

משנה ברורה

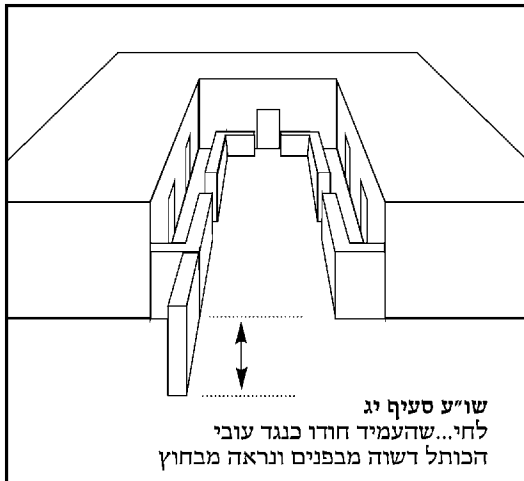
מן סימן שסג סעיף ד
עד סימן שסג סעיף יב

י' סיון

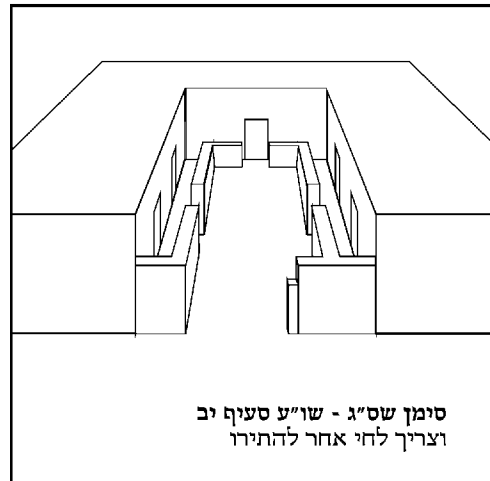
מחזור שינתיים
שנה ב'

Tel \ Fax \ For on Demand
1 800 466-7593
Local \ International 973-854-1213
www.HilkusaDyoma.org

כל הזכויות שמורות
זאמור להעתיקם בלי רשות
© מתגלות ומסעל



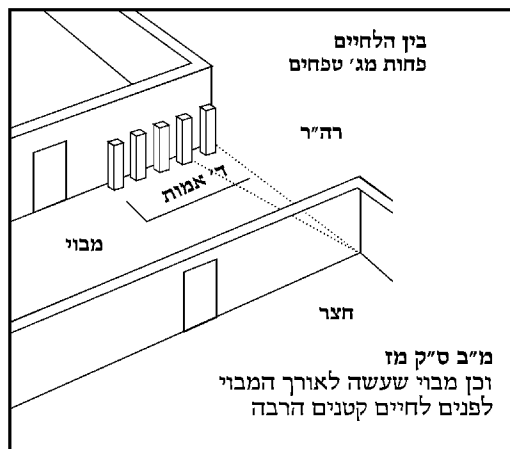
שו"ע סעיף יג
לחי...שהעמיד חדרו כנגד עובי
הכותל דשזה מבפנים ונראה מבחוץ



סימן שס"ג - שו"ע סעיף יב
וצריך לחי אחר להתירו



מ"ב ס"ק נא
שתחב שני יתדות בשני הכתלים
מזה ומזה לצד ר"ה



בין הלחים
פחות מג' טפחים

רה"ר

מבוי

חצר

מ"ב ס"ק מז
וכן מבוי שעשה לאורך המבוי
לפנים לחיים קטנים הרבה

דפי ציונים וטבלאות

משנה ברורה

מן סימן שסג סעיף יב
עד סימן שסג סעיף יח

י"א סיון

מחזור שינתיים
שנה ב'

Tel \ Fax \ For on Demand
1 800 466-7593
Local \ International 973-854-1213
www.HilkusaDyoma.org

כל הזכויות שמורות
זאמור להעתיקם בלי רשות
© מתגלות ומסעל



לחי העומד בשוה עם הכותל מה דינו?

לחי המושך עם דפנו של מבוי לאורך המבוי, שהעמיד חודו כנגד עובי הכותל דשוה מבפנים ונראה מבחוץ, שאין חודו של לחי מכסה כל עובי הדופן פחות מד' אמות אלא קצר ממנו ונמשך להלאה לצד אחורי המבוי, נידון משום לחי ומותר להשתמש בכל המבוי עד חודו הפנימי של הלחי ולא יותר. יש בו ד' אמות נידון משום מבוי ואסור להשתמש בכל המבוי אפילו הועמד לשם לחי כיון דהעמידו לארכו ומחזי כמוסיף עוד על הכותל. וכן מבוי שעשה לאורך המבוי לפנים לחיים קטנים הרבה רצופים בפחות מג"ט זה אצל זה במשך ד' אמות, אינו נותר המבוי בזה דחשובים כולם כלחי אחד שמחזיק ד' אמות ברחבו, ויוצא מתורת לחי ונחשב ככותל ואין לחי למבוי זה. ומ"מ אם הלחי הראשון שעומד בקצה המבוי אינו עומד בשוה עם קצה המבוי אלא נמשך קצת מן המבוי ולפנים נידון משום לחי.

האיך מניחין קורה במקום לחי?

עוד יש הכשר אחר למבוי הפרוץ ברוח רביעית בקורה שיניחנה בקצה המבוי. וצריך שיניחנה על כותלי המבוי, לאפוקי שלא יניחנה מבחוץ, אבל היה דאפילו בחלל שפיר דמי, אבל אם נעץ שתי יתדות אצל המבוי בחוץ אפילו בסמוך לו שהיתדות היו קצרות מאוד, וממילא כשהניח הקורה עליהם היה סמוך להכתלים בלא שום הפסק בינתים פסול, ודוקא קורה, אבל לחי לא בעינן תוך חללו של מבוי אלא אפילו חוץ לחלל המבוי. ואם נעץ שתי יתדות בקרקע סמוך לכותלי המבוי מזה ומזה מבחוץ והניח הקורה עליהן כשר מטעם לחי, וכן מטעם צוה"פ.

קורה שהונח שם סתמא האם מהני להתיר המבוי?

צריך שיניחנה כדי להתיר המבוי, אבל אם לא נעשית לשם כך אפילו סמכו עליה מער"ש ואפילו היה הקורה רחבה ד' טפחים פסול, ואפילו הקורה רחבה ד"ט ג"כ פסולה. ובקורה ד"ט והיתה ראויה לקבל מעויבה כשירה אפילו למעלה מעשרים אמה משום דפי תקרה יורד וסותם אפשר דבזה אפילו עמד מאיליו ג"כ מותר וצ"ע.

קורה מעצי אשרה וקצצה ישראל מה דינו?

קורה זו שאמרנו צריכה שיעור, ולפיכך אם עשאה מעצי אשרה שעבדה ישראל או אפילו של עכו"ם וקצצה ישראל ונטלה לזכות בה פסולה, וה"ה כשנפל האילין של אשרה מעצמו ונטלה ישראל. ולהמ"א אפילו נטלה בגזילה כיון דאחריות עליו מקרי שלו לענין זה דאינו יכול שוב עכו"ם לבטלה, ולהט"ז דוקא שנכרי נתן לו במתנה אחר קציצה והוי שלו או לא יוכל עכו"ם לבטלה, אבל אם נטלה בגזילה כיון דעדיון לא קנאה יוכל עכו"ם לבטלה, וממילא אפילו לא ביטלה עדיין לא אמרינן כתותיה מכתת וכשר הקורה, ולכ"ע אם נתן לו העכו"ם את הקורה בשאלה אחר שנקצצה ע"י ישראל הו"ל בכלל עכו"ם של עכו"ם ומהני ליה ביטול וממילא הקורה כשר.

קורה מעצי אשרה וקצצה עכו"ם מה דינו?

אי קצצה עכו"ם נתבטלה ממילא, אבל אם לא נטל הישראל לזכות בה הו"ל עכו"ם של נכרי דיש לה ביטול, וכיון דיש לה ביטול לא אמרינן ביה כתותיה מכתת אפילו קודם שנתבטל. וה"ה לכל דבר שצריך שיעור כגון פס של ד' טפחים בצד א' או טפח מכאן וטפח מכאן. ואפי"ה היה קורה רחב ד' לא מהני לכ"ע.

כמה רחב ועב צריך שיהא הקורה?

שיעור הקורה רחבה טפח, ואף שצריכה שיעור לקבל עליה אריח שהוא רחב טפח ומחצה יוכל לחבר כרביע טפח ממנו בטיט בכאן ורביע טפח ממנו בכאן, ועביה כל שהוא, רק שתהא חזקה כדי לקבל אריחים שכל אחד מהם מחזקת בארכו ג' טפחים וברחבו טפח ומחצה שוכבים עליה בכל ארכה כשיעור רוחב פתח אותו המבוי, ואם עשה של קשים וקנים אפילו היתה חזקה לקבל אריח פסול משום דלא פלוג, ובריתב"א מוכח בהדיא דבאופן זה כשר אפילו של קש וקנים, ומ"מ אם היה רוחב פתח המבוי י" אמות א"צ שתהא ראויה לקבל אריחים לכל ארכה ממש, אלא דיה אם תקבל אריחים באורך ט' אמות ושני משהויין שהן י"ח אריחים לאורכך, כדי שלא תגיע פחות מג' טפחים לכותל זה ופחות מג"ט לכותל זה. וברחבה ד' טפחים דא"צ להיות חזקה לקבל אריח יש לעיין אם היה דק כ"כ שניטלת ברוח אי מהני וצ"ע.

היכן צריכין להעמיד הלחי מחוץ להגדר או בפנים או בצידו בשוה להגדר?
הגב' בעצמך...

קורה עקומה מה דינו?

היתה עקומה ועקמימותה נוטה חוץ למבוי או למעלה מד' או למטה מ', רואין כל שאלו ינטל העקמימות ואין בין זה לזה ג' כשרה ואם לאו פסולה, ודוקא שקצת קורה העמוקה הוא חוץ לשיעור הכשר מבוי, אבל אם היא כולה בתוך המבוי כדין, אפילו אם העיקום הוא הרבה יותר מג' טפחים כשרה.

אינה נוגעת בכתלים מה דינו?

היתה יוצאה מכותל זה ואינה נוגעת בכותל זה כגון שסמכה על עמודים, אם אין ביניהם ג' כשרה, ואפילו מרוחקת משני הכתלים כה"ג, כגון שנעץ עץ באמצע המבוי והניח קורה עליה אמרינן לבוד משני רוחות, ואי העלה לקורה ע"ג עמודים משני הצדדים הר"ל צוה"פ, ובצוה"פ דעת הרבה פוסקים דמהני אפילו הרחיק מכותל יותר מג' טפחים. יש ביניהם ג' פסולה, אלא יביא קורה אחרת או יראה למלא הריות ההוא בחתיכת קורה.

שתי קורות בשוה ואין בכל אחת כשיעור מה דינו?

הניח שתי קורות זו בצד זו, ולא בזו לקבל אריח ולא בזו לקבל אריח, אם יש בשתיהן כדי לקבל אריח לרחבו שיהיו שניהן רחבין ביחד טפה, ואין בין זו לזו ג"ט, א"צ להביא קורה אחרת, ואם לאו צריך להביא קורה אחרת, ויש אומרים שצריך שיהיו קרובות זו לזו בתוך טפה, ואפילו אם הם ביחד ד' טפחים [כגון שכל קורה מחזיק ג' רביעי טפה ובניתים האויר שביניהם יש שני טפחים וחציו ג"כ לא מהני לדעת הי"א. ואפילו לדעה זו בעיני ג"כ ששתי הקורות ביחד יהיה בין שניהן שיעור טפה, ויש מחמירין יותר דאפילו בתוך טפה לא מהני, ודוקא כשנוגעות.

ב' קורות לא בשוה ואין בכל אחת כשיעור מה דינו?

אפילו אם לא היו שתי הקורות שאין בכל אחת לקבל אריח

עומדות בשוה אלא היתה אחת למעלה ואחת למטה, רואים את העליונה כאלו היא למטה או את התחתונה כאלו היא למעלה, ובלבד שלא תהא העליונה למעלה מכ' ולא תחתונה למטה מ'. ולא יהי' ביניהם ג' טפחים לא בגובה ולא במשך כשרואין אותה שירדה זו ועלתה זו מכוונת עד שיעשו זו בצד זו. ואם היא למעלה מכ' או אפילו התחתונה סמוכה לה בתוך ג' טפחים לא אמרינן כאלו היא למטה מכ', וכן אם התחתונה למטה מ' והעליונה סמוכה לה בתוך ג"ט לא אמרינן רואין את התחתונה כאלו היתה עומדת בשוה עם העליונה. ויש פוסלים אפילו אם גבוהות טפה אחד מחבירו ואפילו אם עומדות בשוה ממש, דבעינן דוקא שיהא סמוכות אחד לחבירו לא יותר מטפה, ויש להחמיר כדעה זו.

פירס מחצלת על הקורה מה דינו?

פירס על הקורה מחצלת וגם קשרה לכותל שלא תנידה הרוח כדי שיהיה עליה שם מחיצה ואינה נוגעת עד הקרקע, אם גבוהה מהארץ ג"ט פסולה אפילו אם המחצלת בעצמה גבוהה י'. אבל אם הניח קורה רחבה י"ט ונמשכת קצת למטה מ' כשרה, ואם היה נכנס קצת מרוחב הקורה בתוך האויר של י"ט התחתונים פסולה.

מתי אמרינן חבוט רמי?

נעץ שתי יתדות עקומות על שני כותלי המבוי ועקמימותה נוטה לתוך המבוי, דאי נוטה לצד החוץ מה יועיל במה דנאמר חבוט רמי הלא הקורה יהיה מבחוץ למבוי ופסול, ונתן הקורה עליהם ואין ביתדות טפה שהוא שיעור קורה להיות נחשבים כקורה, ודאי הוי היתדות רחב טפה לא איכפת לן במה שהקורה עצמה קצרה, אם אינם גבוהים מכותלי המבוי שלשה ואין בנטייתן ג' כשרה, ואם יש בגובהן או בנטייתן ג' פסולה.

הגב
בעצמך...
עד כמה יכול להרחיק הצורת הפתח מסוף הכותל?



כל הזכויות שמורות
האחר לזכויות מ"ל ויח
עם משנה ברורה

Sponsored By:
DollarPhone

זכות הלימוד

דפי ציוורים וטבלאות

משנה ברורה

מן סימן שסג סעיף יח
עד סימן שסג סעיף כו

י"ב סיון

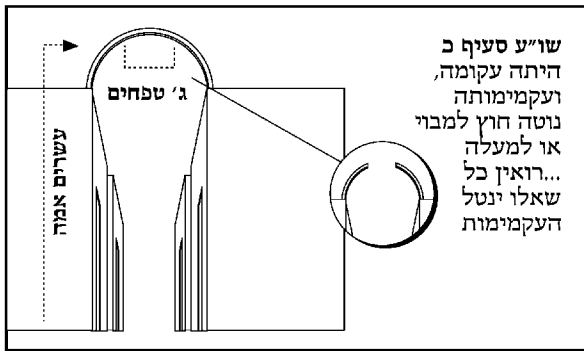
מחזור שינתיים

חלק ב'

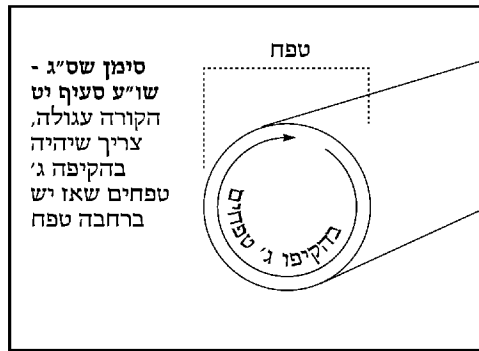
1 800 466-7593

www.HilchusADiyoma.org

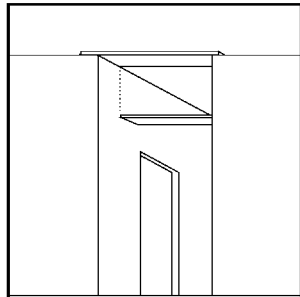
כל הזכויות שמורות
ואסור להעתיקם בלי רשות
© מתחלת המפעל



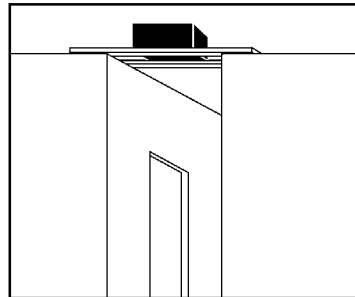
שו"ע סעיף כ
היתה עקומה,
ועקמימותה
נוטה חוץ למבוי
או למעלה
...וראין כל
שאלו ינטל
העקמימות



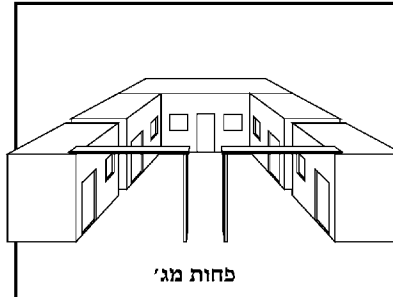
סימן שס"ג -
שו"ע סעיף יט
הקורה עגולה,
צריך שיהיה
בקיפה ג'
ברחבה שאו יש
ברחבה טפח



שו"ע סעיף כג
היתה אחת למעלה
ואחת למטה...

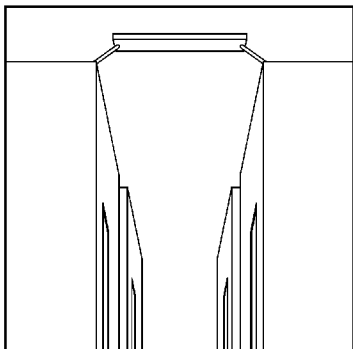


שו"ע סעיף כב
אם יש בשתייהן כדי לקבל אריח
לרחבו, דהיינו טפח

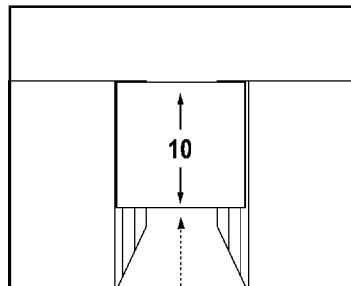


פחות מג'

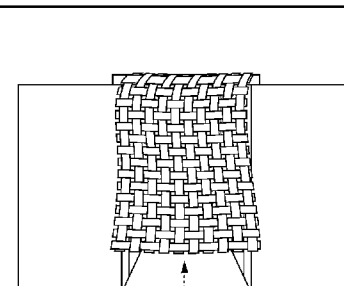
שו"ע סעיף כא
וכן שתי קורות א' יוצאה מכותל
זה וא' יוצאה מכותל זה...



שו"ע סעיף כה
נעץ שתי יתדות עקומות
על שני כותלי המבוי,

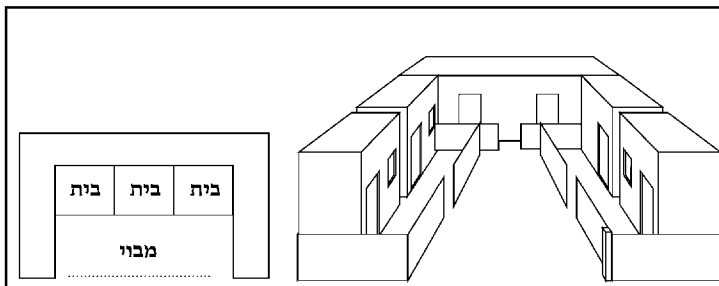


למטה מ'



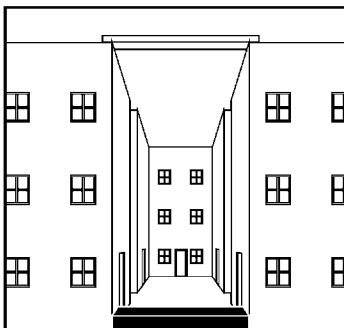
למעלה מג'

שו"ע סעיף כד
פירס על הקורה מחצלת ואינה נוגעת עד הקרקע...
אבל אם הניח קורה רחבה ונמשכת קצת למטה מ'



בית בית בית
מבוי
רה"ר

שו"ע סעיף כו
דכל המבות שלנו יש
להם דין חצירות



סימן שס"ג - שו"ע סעיף כו
ואם היה גבוה יותר מעשרים
ובנה בנין תחת הקורה למעטו מכ'

דפי ציוורים וטבלאות

משנה ברורה

מן סימן שסג סעיף כו
עד סימן שסג סק"ב

י"ג סיון

מחזור שינתיים

חלק ב'

1 800 466-7593

www.HilchusADiyoma.org

כל הזכויות שמורות
ואסור להעתיקם בלי רשות
© מתחלת המפעל



באיזה רוחב וגובה נותר מבוי בלחי וקורה?

הא דמבוי נותר בלחי או קורה דוקא כשאינו נמוך פחות מ"ט מרווחים ולא מצומצמות דאזלינן לחומרא, אך אם נצטרף לזה עוד ספק אפשר דיש להקל, ולענין מבוי מודרין תמיד מצומצמות, ואפילו אם חוץ למבוי סביב המבוי המחיצות של המבוי גבוהין עשרה טפחים אך תוך המבוי דהיינו קרקעו של המבוי גבוה יותר מ"ה ועי"ז אין תוך המחיצה גבוה עשרה, ולא יהא רחבו יותר מ"י אמות מצומצמות, דאם הוא יותר מעשר אין עליו שם פתח ולא מהני לזה לחי וקורה, היינו בפתחו של המבוי דלענין תוך המבוי אין ג"מ בזה, ושיעור מרווחים יותר על מצומצמות הוא חצי אצבע לאמה וממנה תחלק לטפחים, ושיהא ארכו ד' אמות מרווחות ויתוסף על ד"א שני אצבעות] או יותר.

אם חסר א' מכל אלו התנאים מה תקנתו?

אבל אם חסר א' מכל אלו אין לו תקנה אלא בצורת פתח אפילו היה נמוך פחות מ"ט ג"כ מהני צוה"פ וכן ברחב מ"י אמות או שלא היה ארכו ד"א, וברחבו יותר מעשר אינו מהני בשעושה פס ד' או שני פסין של משהוין. וי"א דאם היה חלל המבוי נמוך פחות מ"ט לא מהני צורת הפתח, אכן אם חלל המבוי היה גבוה י"ט ורק במקום פתח המבוי היה נמוך מ"י בזה מהני צוה"פ והוא שהיו הקנים גבוהין י"ט. ואם לא היה ארכו ד"א י"א דדינו כחצר וע"כ נותר ג"כ בפס ד' מצד אחד או שני פסין של משהוין משני הצדדין. ובנמוך פחות מ"ט בודאי לא מהני אפילו פס ד' דאפילו בחצר לא מהני תיקון זה.

הי חללו גבוה יותר מכ' האם נותר בקורה או בלחי?

אם היה בגובה חללו יותר מכ' אמה מצומצמות אינו נותר בקורה אפילו רחבה ד'. ואם רחבה ד' ובריאה לקבל מעויבה מותרת שפי התקרה יורד וסותם כל שאין פתח המבוי יותר מעשר, ואם היתה רחבה שבעה אע"פ שאינה בריאה כשרה שכל שרחבה שבעה העין שולטת. ומה שאינו נותר בקורה היינו אם רוצה להניחו למעלה על הכתלים כפי הרגיל דנמצאת הקורה למעלה מעשרים, אבל אם רוצה להניחו בחלל המבוי יש לו תקנה גם בקורה, שיעוץ יתדות בשני כותל המבוי למטה מעשרים מזה ומזה ויניח עליהם הקורה. אבל נותר הוא בלחי, וכ"ש דנותר בצוה"פ ואפילו אם היה אותו הפתח גם רחב יותר דלחי לא מהני לזה צוה"פ מהני. והב"מ כ' דכשם שקורה לא מהני לזה ה"ה דלחי לא מהני.

איזה עצה יש להכשירו ע"י קורה?

אם רוצה להכשירו בקורה צריך שיעשה בה ציור וכיור שעל ידי כך מסתכלים בה, אבל אם גובה חללה של המבוי עד הקורה אינו אלא כ' מצומצמות אע"פ שהקורה היא למעלה מכ' כשרה. ואם היה גבוה יותר מכ' ובנה בנין תחת הקורה למעטו מכ' די בבנין רחב טפח כרוחב הקורה או עפר כשיעור זה, וצריך לזוהר כשנדרס ברגלים שלא יתמעט מכשיעור ברחבו וגובהו, וה"ה דיכול להשפיל את הקורה גופא ולהניחה בתוך חלל המבוי על יתדות היוצאים מן הכתלים למטה מכ'. אבל אם אינו גבוה י' וחוקק בו להשלימו ל"י,

צריך לחוק ד' אמות לתוך המבוי על פני כל רחבו, דאם ישאר הפסק בין החקיקה ובין הכתלים לא יוכלו הכתלים להצטרף לה, אכן אם ההפסק בין החקיקה ובין הכתלים הוא רק פחות מג' טפחים מהני, ואם חקק בפחות מזה צריך דוקא פס ד' או שני פסין שני משהוין.

כמה בתים וחצירים צריך שיהא במבוי?

אין מבוי נותר בלחי או קורה עד שיהיו פתוחים לתוכו שני חצרות, בין אם היו מצד אחד או הצד מצד זה וחצר אחר בצד שכנגדו, וה"ה אם היו שני החצרות בדופן האמצעי הסתום שהוא נגד דופן הפתוח שכנגדו, ושתי הדפנות שמצדדים היו כתלים לכד בלא בתים וחצרות, ולכל חצר שני בתים, וכל בית אין פחות מד"א, ואפי' כל החצירות פתוחים זה לזה, ויש חולקים בזה, וה"ה בבתים הפתוחים זה לזה, ונקטינן לקולא. ושלא יהא בכל פתח מאלו פחות מארבעה טפחים, ושיהיו דוירים אוכלים בכל בית, ואפי' היה הבית הא' לאב והב' לבן, אע"פ שהבן מקבל פרס משלחן אביו ואוכל בביתו הרי הם נידונים כשנים, לאפוקי אם דרך אכילתו בבית האב, אף שהוא לן בביתו דאכילה גורם ולא מקום לינה. עוד צריך שיהא ארכו יותר על רחבו אפילו משהו, ווארכו מקרי דרך כניסתו למבוי ומה שאינו דרך כניסתו מקרי רוחב]. ואם חסר א' מאלו, או כשלא היה אורך המבוי ד"א, אינו נותר אלא בפס ד' או שני פסין שני משהוין או צורת פתח, ומהני אפילו ברחב מ"י.

האם צריך כהיום צורת הפתח?

י"א דנוהגין האידנא לתקן כל המבואות בין סתום מצד אחד בין מפולש משני הצדדין בין רחב עד י' אמות בין יותר מ"י אמות בצוה"פ, דכל המבואות שלנו יש להם דין חצרות, ולצד השני של מבוי אם אין רחב יותר מ"י אמות י"א דשם סגי עכ"פ בשני לחיים משני הצדדים ולא בעי צוה"פ, וי"א דמצד המנהג יש לעשות בכל צד צוה"פ, וצריך לכתחלה לזוהר בזה, אך במקום הרחק שנפסק החבל שע"ג הלחיים בשבת או כל כה"ג יש לסמוך עליהם להקל היכא שאין רחב יותר מ"י אמות אף דהוא פרוץ במילואו. ובמבואות שלנו שאין בתים וחצרות פתוחות לתוכו אם הוא מבוי עקום י"א דאין צריך לעשות תיקון בעקמיותו ודי במה שעושה התיקון בשני ראשיו, ויש מחמירין בזה והמנהג להקל.

עירות מקופות חומה האם צריכין צורה"פ?

והא דבעירות שלנו צריך צוה"פ היינו בעירות שאינן מוקפות חומה, או שמוקפין חומה והחומה נפרצה לר"ה או לכרמלית ביותר מ"י אמות, אבל כשמוקף חומה והחומה לא נפרצה רק שצריך לתקן ולחלק בין מקומות שהיהודים והעכו"ם דרים שם אין צריך לעשות שם צוה"פ, רק די בפס רחב ד' טפחים או שני פסין של שני משהוין כשנפרץ שם במלואו ואינו רחב שם יותר מ"י אמות במקום שרוצה לעשות התיקון (אף שהמבוי באמצע רחב יותר מ"י אמות). וכשלא עשה שום תיקון בין יהודי לעו"ג ג"כ הדין כאן כמו בחצר, דמותר לטלטל בכלים ששבתו בתוכו אבל לא לבית ולא מבית לחצר.

הגנה בעצמך... איזה תיקון עדיף יותר, צוה"פ, לחי, קורה, פס רחב ד'?



זכות הלימוד

כל הזכויות שמורות
המחזור לזמינות מ"ז וי"ח
© מנהלת הסתעף

איזה תקנה מהני בכל אופן?

המנהג במדינות אלו לתקן על ידי חבל הקשור לרחבו של מבוי והוא מדין צוה"פ דמהני למעלה אפי' בגמי, ויש לזהר להעמיד תחת החבל שני קנים על הארץ גבוהים י' מכוונים תחת החבל דאם משהו יוצא מן הצד פסול, ואז מהני אפי' במבוי מפולש בתורת צו"פ, ומהני אפילו ביותר מי' אמות או אפי' בחצר ובכל מקום שצורת הפתח מהני.

איזה קנים כשרין לתיקון צוה"פ בחבל?

כותלי המבוי אין נחשבין במקום הקנים. ואם איכא עמוד בכותל בולט נידון משום קנה אם סמך עליו מע"ש. וה"ה כשיוצאים מהכותל חיפופים פחות מג"ט עד פחות מג"ט סמוך לארץ יש לסמוך עליהם מע"ש לשם קנים של צוה"פ, ובלבד שיהיו מגולים למעלה תחת החבל, ויש מחמירין בחיפופים כאלה שאינם עשויים דרך מוזות הפתח ולא חשיב פתח. אם מעמיד הקנים בתוך הבית או בתוך גדר המוקף מד' רוחותיו לאו כלום הוא ואפילו אם קנה אחד העמיד שם ג"כ לא מהני.

האם צריך לקשור החבל דוקא בהקנים?

כיון שהקנים שלמטה גבוהין י' טפחים א"צ עוד קנים למעלה לקשור החבל בהן, אלא יכול לקשור החבל נגדן אפילו בגג למעלה מזה ומוזה. והא דאין לקשור הקנה של מעלה או החבל מן הצד של הקנים רק למעלה על גביהן, הכא כשקושר החבל למעלה על הגג באיזה קנה לא שייך לדקדק באופן הקשירה אם ע"ג או מצדו כל שהקנים שלמטה מכוונים תחת החבל כשר, ומ"מ זהו רק דוקא היכא דא"א בענין אחר, דאל"ה טוב למנוע מזה מפני הרואים. אם יש גג שמפסיק בין גובה החבל להקנים שלמטה לא הוי צו"ה בזה, וצריך שיפתח נקב גדול בגג למעלה נגד הקנים בענין שיהיו הקנים מכוונים תחת החבל בלי הפסק.

מבוי קצרה האם צריך תיקון?

מבוי שאין ברחבו ג"ט אינו צריך שום תיקון שהוא כסתום, וי"א דכל שאין בו ד"ט אין צריך שום תיקון. ואם אין בפתחו רוחב ג' או ד' א"צ תיקון אע"פ שבתוכו רחב הרבה. ואף אם נחמיר כדעה ראשונה דהיכא שרחב ג' צריך תיקון היינו דוקא היכא שמבפנים היה עכ"פ רחב ד' אלא שמתקצר בפתחו, אבל היכי שבכולו אינו רחב ד' בודאי יש להקל.

שפת הים האם הוי מחיצה כשירה?

מבוי שצדו אחד כלה לים שעמוק י"ט בשפתו, וה"ה כשהוא מתלקט י"ד טפחים מתוך ארבע אמות בשפתו, וצדו אחר כלה לאשפה של רבים שגבוה י"ט מן הקרקע, אין צריך כלום, שאשפה של רבים אינה עשויה להתפנות, אבל אשפה דיחיד אע"ג דהשתא גבוה י"ט אסור. ואם אין מתלקט י"ד מתוך ד' אצל שפתו אף שאח"כ בתוך המים המדרון גדול מאוד ומתלקט שם י"ד מתוך ד"א, אפי"ה אין נחשב למחיצה שיהא עי"ו מותר לטלטל במבוי אף שמדרון זה אינו רחוק י"ד אמות מן השפה. ואין חוששין שמא יעלה הים שירטון, וי"א דחיישינן שמא יעלה שירטון ואין כאן

מחיצה, וע"כ צריך תיקון כשאר מבוי הפרוץ ברוח רביעית בצורת הפתח או בלחי או בקורה, ואם היה במדרון תל המתלקט י"ד מתוך ד' למעלה מן המים אין להחמיר בזה, וי"א כשאין מדרון אלא במקום המים בלבד, אבל אם יש על שפתו מדרון המתלקט י"ט מתוך ד"א נחשב למחיצה בכל ענין, ויש להחמיר כדעה זו. וה"ה אם היה להמבוי רק צד אחד שלצד דרום שהיה בנוי בבתים וחצרות וצד מורה ומערב היה ים ואשפה וצד צפון היה מתוקן בלחי וקורה נגד ר"ה נמי מותר לדעה ראשונה, ובין לדעה ראשונה ובין לדעה שניה המחמרת אין נ"מ בין אם היה המבוי פתוח לכרמלית או לר"ה.

במקום הילוך הספינות וכשהים משופע מה דינו?

י"א דאפי' לדעה א' כ"ז דוקא במקום שאין הספינות עוברות שם לנמל, דאל"ה אתו רבים ומבטלי מחיצתא, וי"א דאפילו כשהספינות עוברות שם לא נתבטל שם מחיצה משפת הים, וכל זמן שהוא יכול לראות עצמו תוך המחיצות מפני שאין מרוחקות זו מזו כל כך חשובות מחיצה ולא אתו רבים ומבטלי לה. ויבשראש אחד מן המבוי כלה לנהר ויש גשר עליו שמהלכין בו רבים לעבר השני מתבטל המחיצה וצריך לעשות צורת הפתח במקום הגשר, ודוקא כשהגשר רחב יותר מעשר אמות דאז חשיב כפרצה, אבל בפחות מזה א"צ שום תיקון דהו"ל כפתח, וי"א דאפילו הגשר רחב רק ארבעה טפחים ג"כ צריך תיקון במקום הזה. וכ"ז דוקא כששפת הים או הנהר היה עמוק י' טפחים, אבל אם שפת הים והנהר משופע והולך אם כשהולך השיפוע ד"א עדיין אינו גבוה י"ט אינה מחיצה.

שפת הנהרות האם הוי מחיצה כשירה?

ודוקא בימים, אבל בנהרות לא חיישינן שיעלה שירטון לכו"ע ונחשב שפת הנהר למחיצה כשיש בגובהו י"ט, ואכן הנהרות שדרכין להתייבש בקיץ וכשמתייבשין אין במדרון שלהם גבוה י"ט מתוך ד"א יש לאסור בלא תיקון אפילו כשלא נתייבשו, ועכ"פ בעינן שיהא הנהר סמוך ממש לראש המבוי, אבל אם הוא רחוק מהבתים יותר מי' אמות צריך תיקון. וכל זה אם הנהר אינו מקיף להעיר מכל הצדדין או נחשבת למחיצה כנגדה להתיר הטלטול בעיר דבמקומות הפרוצים יתקן בצוה"פ, אבל כשהיא מקפת העיר מכל הצדדין הוי כרקפף יותר מבית סאתים שלא הוקף לדירה דאסור לטלטל בו אפילו אם אח"כ נתייבשו בו, ואם לא שהמשיכו ההיקף להעיר מסביב אחר שנתייבשו בו, ואפילו אם מתחלה היה ג"כ מוקף ורק במקום אחד לא היה בעומקו עשרה טפחים בשטח מעט יותר מעשר אמות דזה הוי כפרצה, והם השלימו גם באותו מקום עד שלא נשאר בו שיעור פרצה הנ"ל, חשיב כאלו היה כל ההיקף אח"כ, ואפילו אם יעשה עתה מחיצה ע"ג ההיקף זה ג"כ לא מהני אם לא שיסתום במקום אחד ברוחב יותר מעשר אמות ואח"כ יחזור ויפתח. ואם נקרשין בימות הגשמים בטלה או המחיצה ואסור לטלטל, וי"א דלא נתבטל המחיצה ע"י הקרישה. ואם שפת הנהר גבוה ומתלקט י"ט מתוך ד"א עד מקום הקרישה יש להקל.

עיר המוקף בחריץ האם צריך תיקון?

עיר שמוקף סביבה חריץ שעמוק י"ט ורחבה ד' טפחים הוי כמוקף חומה סביבה וא"צ שום תיקון, וה"ה אם מתלקט עשרה טפחים מתוך ארבע אמות בשיפוע ובקרקעיתה אחר שכלה העשרה טפחים צריך שיהיה שם החריץ רחב ארבעה, ואם יש גשר ע"ג החריץ שהולכין דרך שם למבואות העיר צריך לעשות שם תיקון.

כשהקנים גבוהים עשרה ואין מגיעים עד החבל היכן יקשור החבל?

הגנה בעצמך...



ללימוד שבתון עירך אורח עם מנחה ברורה

כל הזכויות שמורות
המרכז לחינוך מיל ויחסי
מתחלת תשס"ג



זכות הלימוד

דפי שינויים ושכלאות

משנה ברורה

מן סימן שסג סק"י"ב

עד סימן שסג סעיף ל

י"ד סיון

מחזור שינתיים

חלק ב'

1800 466-7593

www.Hilchusadyoma.org

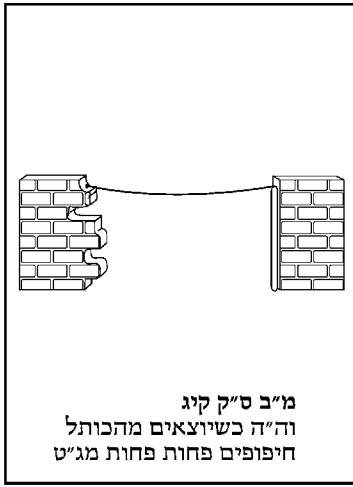
כל הזכויות שמורות

ואסור להעתיקם בלי רשות

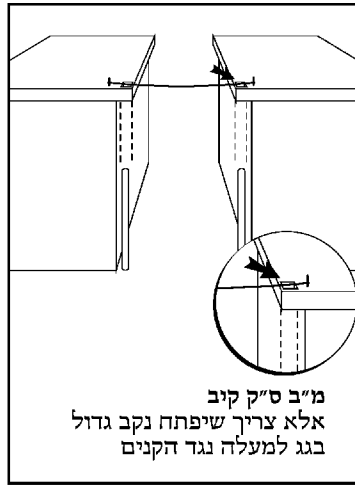
© מהדורת המופל



הלבתא דיומא



מ"ב ס"ק קיג
וה"ה כשיוצאים מהכותל
חיפופים פחות פחות מג"ט



מ"ב ס"ק קיב
אלא צריך שיפתח נקב גדול
בגג למעלה נגד הקנים



סימן שס"ג - מ"ב ס"ק קיב
יכול לקשור החבל נגדן אפילו
בגג למעלה מזה ומזה



מ"ב ס"ק קיח
כשראש אחד מן המבוי כלה לנהר ויש גשר
עליו שמהלכין בו רבים לעבר השני



שו"ע סעיף כט
מבוי שצדו אחד כלה לים וצדו
אחר כלה לאשפה של רבים,

מבוי שצד א' ארוך מחבירו מה תקנתו?

מבוי שצדו א' ארוך וא' קצר, ונמשך כותלו לר"ה יותר מכותל השני, אפי' אין צד הארוך עודף על הקצר ד' אמות או אפילו פחות מזה, אינו מניח הקורה אלא כנגד הקצר ולא באלכסון, ובמה"ש כ' דאפילו אם יניחנו באלכסון אעפ"כ לא יהיה רשאי לטלטל אפילו במקום הארוך אלא כנגד הקצר, אבל אם ירצה להניח באלכסון ושלא לטלטל אלא כנגד הקצר רשאי, ובפ"ג כ' דאם יניח כנגד הארוך לא מהני כלל, ומסתבר כוותיה. אבל אם ירצה יעשה שם צורת פתח באלכסון וישתמש בקצר כנגד קצר ובארוך כנגד הארוך, ואפילו היה רחב פתח המבוי יותר מ' אמות, אבל אם יעמיד לחי אחד אצל הארוך ולחי אחד אצל הקצר אינן מועילים להשתמש באלכסון, ואפילו לא היה האלכסון יותר מ' אמות, ואינו מותר להשתמש אלא נגד הלחי שעומד בצד הקצר שהוא מתיר רק נכחו ביושר, ואם עשה שני הלחים בתוך המבוי בזה עדיף מקורה ששם אינו מותר רק באלכסון אבל בזה הלחי החיצון מתיר כנגדו בשוה.

אימתי נקרא אלכסון?

אין להחמיר אלא בנראה לעיני כל שצד אחד ארוך מחבירו, אבל באם אין נראה להדיא לעיני רק ע"י מדידה או יודעים שצד אחד ארוך לא קפדינן בזה. ואפילו לענין שני לחיים דבעינן שיהיו מכוונים דווקא זה כנגד זה ולא באלכסון, ואפילו אם נחמיר דאלכסון קטן מקרי ג"כ אלכסון, היינו דוקא אם נראה לעיני כל שהוא אלכסון אבל לא החמירו בהם כ"כ שיהיו מכוונים ע"י מדידה.

חצר שצד אחד ארוך מחבירו מה תקנתו?

אמנם זהו דוקא במבוי שמותר בלחי אחד, אבל בחצר שצריך שני פסין, או במבואות שלנו שיש להן דין חצרות, אפילו עד מקום הקצר ג"כ אינו מותר להשתמש, וע"כ צריך ליוזר במקום שמעמיד שני לחיים שיעמידם בשוה זה נגד זה ולא באלכסון, ובצורת הפתח מהני אפילו באלכסון, וצוה"פ מהני אפילו היה צד אחד עודף על חבירו ד' אמות ויותר. ותוך המבוי יכול להניח הקורה באלכסון ומשתמש בקצר כנגד הקצר ובארוך כנגד הארוך, ודוקא אם באלכסון אינו יותר מ' אמות דאל"ה אסור, ויש מתירין, ולהדירושלמי אם העמיד הקורה באלכסון באופן שצד אחד משוך מחבירו רק פחות מג' אמות אז אפילו עולה אלכסונו ברוחב המבוי יותר מעשר אמות מותר כיון שהלל המבוי אינו מחויב רק עשר אמות.

העמיד לחי באמצע המבוי האם מהני?

העמיד לחי באמצע המבוי, אם יש חצר מהלחי ולחוץ ועשו גם החיצונים לחי לראש המבוי, אוסרים אלו על אלו עד שיערבו יחד, ואף אם עשו כן מתחלה שלא הורגלו כלל בזה לערב יחד ג"כ אסור הואיל ורוב המבואות דרכן לערב יחד, וכל זה אפילו אין לחיצונים דריסת הרגל על הפנימים כיון שיש להם לחי בראש המבוי אסרי אהדרי. אבל אם משתתפים יחד מהני אף

שהעמידו לחי באמצע. ואם אין שם חצר, או שיש חצר ולא עשו החיצונים לחי לראש המבוי, שמן הלחי ולפנים מותרים ואפילו יש להם דריסת הרגל עליהם, ממנו ולחוץ אסורים. אבל אם עשו באמצע שני פסים של משהויין משהו מכאן ומשהו מכאן, או פס ד' אם אינו רחב יותר מ'י, או שעשו צורת פתח אם הוא רחב יותר מ'י, אפי' אם יש חצר מהתיקון ולחוץ ועשו גם החיצונים תיקון לראש המבוי, כל אחד יכול לערב ויהיה מותר בחלקו, ואפילו חצר יכולין לחלק בכה"ג. ודוקא כשאין להם דריסת הרגל זה על זה כגון שיש להם פתח אחר, אבל בלא"ה אפילו דלת לא מהני. עיר המוקפת חומה וננעלו הפתחים בלילה, ופתח אחד אין ננעל ומ"מ הוי כלחי ע"י פתח ההוא, אין מערבין אותה לחצאין, אבל אם נפרץ פרצה בטל הכשרה של העיר ויכולין לערב חציה ולהניח חציה.

מבוי הרחב כ' אמות ואין בו צוה"פ מה תקנתו?

מבוי שהוא רחב כ' אמות ואינו רוצה לעשות צוה"פ בפתח המבוי דזה מהני אפילו רחב המבוי כמה, עושה לה פס רחב ד' אמות, ובפחות מכאן לא מהני אף שהוא יעשה לחי או קורה לתיקון המבוי, ואע"פ שכל צד הוא פחות מ' דאתי אורא דהאי גיסא ודהאי גיסא ומבטל ליה, משא"כ כשעושהו רחב ד"א כשיעור משך כותל מבוי אין אור שמכאן ומכאן יכול לבטלו, ומעמידו באמצע לארכו של מבוי, וחשוב כל צד מצדי הפס כמבוי בפני עצמו כיון שאורך הפס ד' אמות, וצריך ג"כ שלא יהיה הפס נמוך מ'ט, ויתן קורה בראשו שיגיע מכותל אחד של מבוי עד הכותל שכנגדו כדי להתיר שני הצדדים, וצריך ליוזר שתהא הקורה מונחת על הפס או תוך ג"ט לאפוקי אם הפס נמוך אף שהקורה מגעת מכותל זה עד הכותל שכנגדו לא מהני, וה"ה שיכול לתקן ע"י לחיים לחי מכאן ולחי מכאן או לחי באחד וקורה באחד ושראש אחד על כותל המבוי וראשו השני על הפס כשאר מבואות. וצריך שיהא בכל מבוי משנים אלו שהפס מפסיק ביניהם בתים וחצרות פתוחים לתוכו וכל תנאי מבוי, דלא"ה דינו כחצר ואין קורה מועיל בו אלא שני לחיים של משהו בשני צדיו.

האם צריך לעשות צוה"פ מהפס להכותל האמצעי?

מה שמן הפס עד כותל האמצעי של מבוי יש לו דין מבוי עקום, ואפי' אין שם י' אמות מן סוף אורך הפס עד כותל האמצעי, שהרי אלו שני המבואות מתעקמים באמצע ופתוחים בשני ראשיהם לר"ה, וע"כ צריך לעשות צוה"פ בסוף אורך הפס עד כותל האמצעי כנגדו, וכ"ש דאם רוצה יכול לעשות באלכסון מסוף הפס עד זוית כותל האמצעי אכן או יצטרך לעשות שני צוה"פ, וי"א דאין לו דין מבוי עקום אא"כ יש מן הפס עד כותל האמצעי יותר מ' אמות, והעיקר כסברא הראשונה, ואפשר דיש לסמוך על המקילין, ועכ"פ שלא להחמיר יותר מהי"א הזה.

בצוה"פ האם צריך לכוון שהקנים יהיו מכוונים ולא באלכסון?

הגנה בעצמך...



ל"ב יחד שחן עיר ארץ עם משנה ברורה

כל הזכויות שמורות המחבר לזמנים מ' ויחד © מתחלת ומסתיק



זכות הלימוד

דפי עיונים ושכלאות

משנה ברורה

מן סימן שסג סעיף ל
עד סימן שסג סעיף לד

ט"ו סיון

מחזור שינתיים

חלק ב'

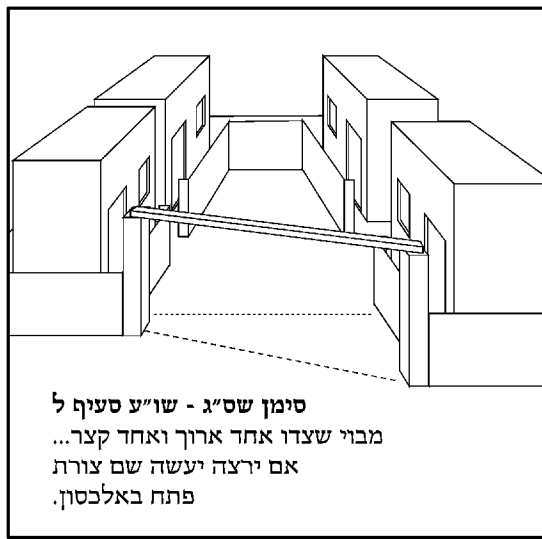
1800 466-7593

www.Hilchusadyoma.org

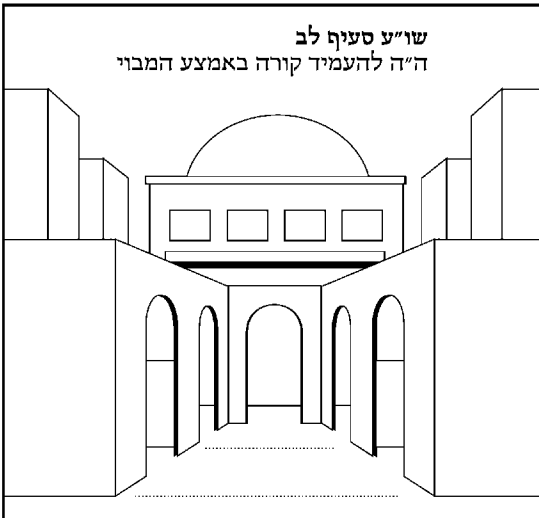
כל הזכויות שמורות
ואסור להעתיקם בלי רשות
© מהגות המפעל



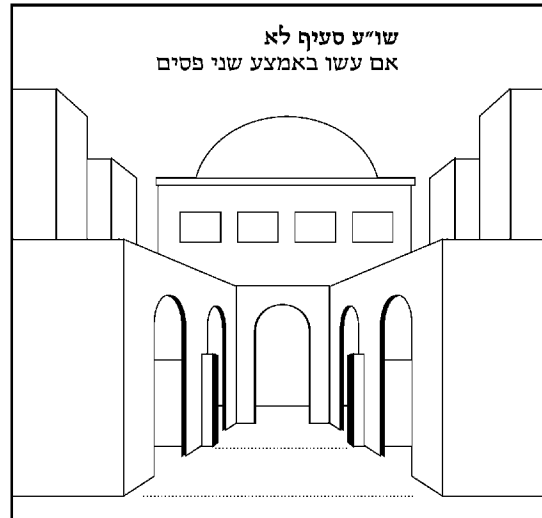
שו"ע סעיף לא
העמיד לחי באמצע המבוי...
ועשו גם החצונים לחי לראש המבוי



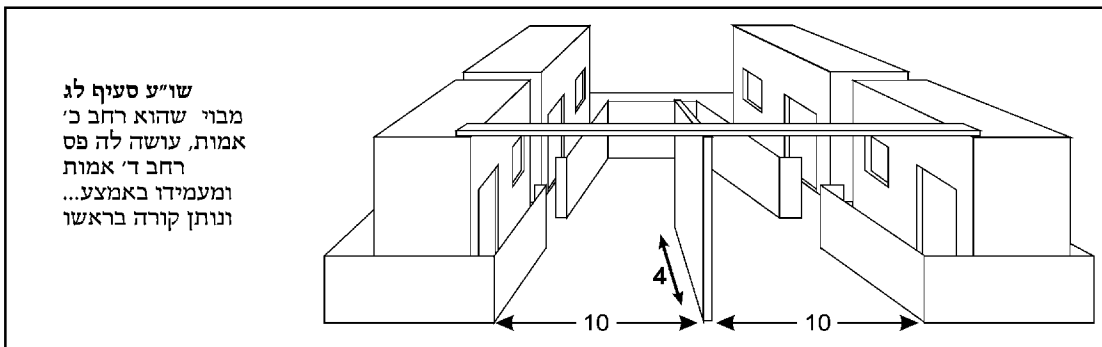
סימן שס"ג - שו"ע סעיף ל
מבוי שצדו אחד ארוך ואחד קצר...
אם ירצה יעשה שם צורת
פתח באלכסון.



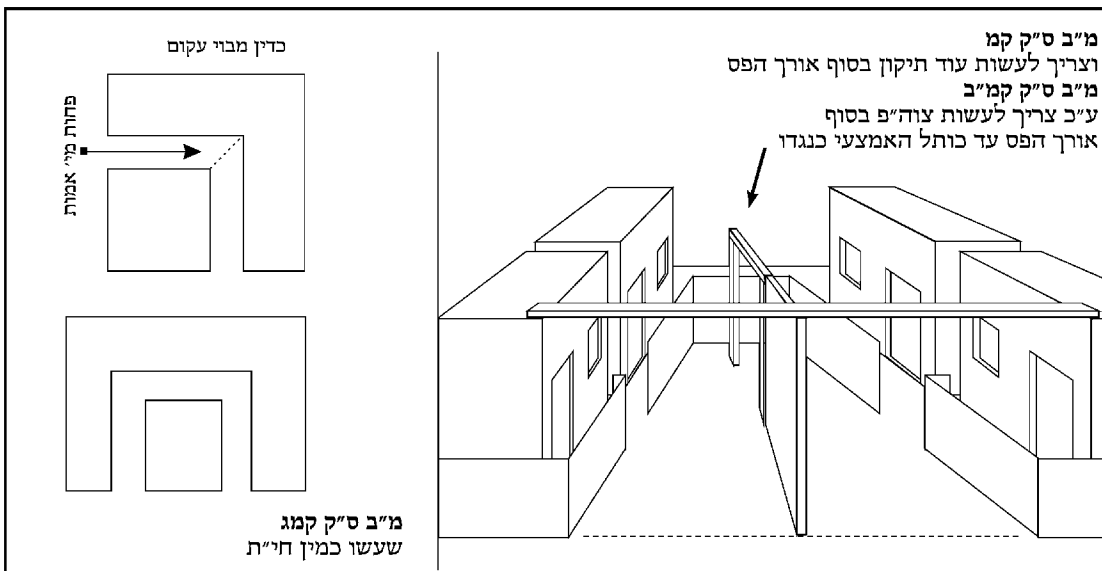
שו"ע סעיף לב
ה"ה להעמיד קורה באמצע המבוי



שו"ע סעיף לא
אם עשו באמצע שני פסים

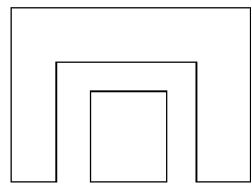
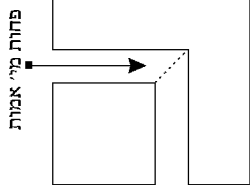


שו"ע סעיף לג
מבוי שהוא רחב כ'
אמות, עושה לה פס
רחב ד' אמות
ומעמידו באמצע...
ונותן קורה בראשו



מ"ב ס"ק קמ
וצריך לעשות עוד תיקון בסוף אורך הפס
מ"ב ס"ק קמ"ב
ע"כ צריך לעשות צוה"פ בסוף
אורך הפס עד כותל האמצעי כנגדו

כדין מבוי עקום



מ"ב ס"ק קמג
שעשו כמין ח"ת

איזה עצה עוד יש למבוי הנ"ל?

עוד אפשר לעשות תיקון אחר למבוי שהוא רחב כ' אמות, שירחיק ב' אמות מהכותל ויעשה פס רחב ג' אמות, ויעשה כן גם בצד השני וישאר פתח רחב י' אמות, ומ"מ צריך לחי או קורה להתיר המבוי, ונותן הקורה רק על שטח הי' אמות, וכן כשעושה הלחי יעמידו בראש הי' אמות, דמן הפסין ולהלן עד הכתלים ניתרין בלא"ה משום עומד מרובה על הפרוץ, או ירחיק אמה ויעשה פס אמה ומחצה וכן להלאה וכן יעשה בצד השני, או ירחיק ב' אמות וב' טפחים ויעשה פס ב' אמות וד' טפחים וכן יעשה בצד השני, וכן כל כיוצא בזה שירחיק ארבע אמות מהכותל ויעשה פס של ו' אמות, ובלבד שהפס יהא יתר על האויר שבינו לכותל. וצריך לזוהר דלא לשבוק פתחא רבא ועייל בזוטא שאם עשה כן בטל תיקון המבוי אלא אם כן עשה צורת פתח לרבא, אבל מן הסתם אין חוששין שמא ילכו בקטן ויניחו הגדול.

מבוי או עיר המקופות תל או חריץ מה תקנתו?

מבוי שהיה קרקע המבוי גבוה מקרקע ר"ה והוצרך לשפיע אצל פתחו לצד ר"ה, או שהיה ר"ה גבוה מקרקע המבוי וכניסת המבוי נמי מן הפתח ולפנים גבוה כקרקע ר"ה ברוחב אמה או חצי אמה ואח"כ הוא נעשה מדרון לצד דופן האמצעי, אם הולך ומתלקט מעט מעט עד שמגביה י' מתוך ד' אמות הרי הוא כאלו זקוף כולו וא"צ שום תיקון ובוזה התל הי' כמחיצה, אבל אם מתלקט י' מתוך ה' אמות כמאן דליתא דמיא וכשאר קרקע דמיא. ואם כל העיר מוקפת תל ואח"כ בנו בה בתים אסור, ואפילו בנה מחיצות גבוה י' על התל לא מהני, ואם התל היה פחות מ' טפחים והשלים עד י' טפחים מהני, וע"כ יכול לתקן אפילו אם היה התל סביב העיר כולו שיפחות מהתל בשטח יותר מ' אמות ברוחב עד שלא יהיה בגובה י"ט ואח"כ ישלים זה השיעור ובוזה מהני. ואם יש סביב העיר חריץ עמוק י' טפחים ורוחב ד' ונסתם החריץ ע"י עפר וצרורות, אם אין הסתימה עולה ביותר מ' אמות הרי הוא כפתח ואינו אסור, אבל אם הוא יותר מ' הרי הוא כפרצה.

מבוי המפולש לר"ה או לכרמלית מה תקנתו?

מבוי שלא היה ברחבו שיעור ר"ה, דהיינו פחות מ"טו אמה, וזמה דמהני בצד השני לחי מיירי שעושה לחי רחב עד שיתמעט ביותר מעשר אמה, ומפולש בשני ראשיו לר"ה, או צד א' לר"ה וצדו השני לכרמלית, או שני ראשיו פתוחין לכרמלית, צריך צורת הפתח מכאן ולחי או קורה מכאן. אבל אם צדו א' פתוח לר"ה וצדו השני לחצר שאינה מעורבת

אין צריך אלא לחי או קורה בשני ראשיו, ויש חולקין ע"ז. ומ"מ כשהוא מפולש מצד אחד לקרפף יותר מבית סאתים שלא הוקף לדירה דינו כפתוח לכרמלית, ויש מחמירין דדוקא לחי לצד החצר בעינן ולא קורה. ובחצר המעורבת להט"ז א"צ שום תיקון לצד החצר והיינו אפילו בלא נשתתפו עם בני המבוי, ובנשתתפו אפילו כשהחצר אינה מעורבת א"צ אפילו ללחין, ולהגרי"א דוקא כשאינה מעורבת שאינם יכולים לטלטל בפני עצמם מחמת חסרון העירוב אינם יכולים לאסור על בני המבוי כשעשו לחי, אבל אם היא מעורבת דמותרין לטלטל בפני עצמם אסורים על אלו עד שישתתפו יחד עם בני המבוי או יעשו תיקון חצר כד"ן דהיינו שני פסין משני הצדדין או פס אחד רוחב ד'.

אימתי דינו כמבוי ואימתי דינו כחצר?

וכ"ז כשהחצר אינה רגילה במבוי זה כגון שיש לה פתח למבוי אחר, אבל אם היא רגילה בו מכבר אפילו צורת הפתח ודלתות אינן מועילות להתיר שם אם לא נשתתפה מבוי זה עם שארי החצרות הפתוחות לו, ואם נשתתפה בו א"צ לערב כלל. וכ"ז שיש לו תנאים המבוארים בד"ן מבוי, אבל אם אין לו דינו רק כחצר, וע"כ אפילו אם היה מפולש משני צדדין לר"ה ורבים נכנסין דרך אותו החצר לר"ה אין צריך רק תיקון חצר משני צדדין מכל צד שני פסין או פס רוחב ד'.

רשות הרבים מה תקנתו?

ר"ה עצמה דהיינו רחובות ושווקים הרחבים ט"ז אמה ומפולשים משער לשער אינה ניתרת אלא בדלתות מכאן ומכאן והוא שננעלות בלילה, אבל צוה"פ לא מהני אפילו אם יעשהו משני צדדין, וי"א דסגי בדלת מצד אחד כשננעלת בלילה וסגי מצד השני בלחי או קורה. וי"א אע"פ שאין ננעלות אבל צריך שיהיו ראויות לינעל, שאם היו משוקעות בעפר מפנה אותן ומתקנן שיהיו ראויות לינעל, והלכה כדעה הא'. ואם לא היו נעולות וכ"ש צוה"פ לבד חייב חטאת לדעה זו, ולדעה ב' אפילו לא היו דלתות כלל כ"א צוה"פ ג"כ אין חייב חטאת, ואע"פ כ' מדרבנן צריך דלת גם לדעתם.

כהיום האם מותר לטלטל ע"י צורת הפתח?

בעיירות שלנו שמתקנים ע"י צורת הפתח, אף שרחובותיה רחבין הרבה ומפולשין משער לשער וגם פעמים רבות הולך דרך המלך תוך העיר, סומכין על הי"א דר"ה לא הוי אא"כ ששים רבוא בוקעין בו וזה אין מצוי, ואף דאין למחות לאחרים הנהגיין להקל ע"י צוה"פ מ"מ כל בעל נפש יחמיר לעצמו שלא לטלטל ע"י צוה"פ לבד.

מקום היושב בין הרים המקיפים אותו מכל צד האם צריך תיקון צוה"פ וכדו'?

הגנה בעצמך...



ל"בחד שנתן ערך ארוך עם משנה ברורה

כל הזכויות שמורות. המודע לזכויות מ"ל ויחיד מתחלת ומסגרת



זכות הלימוד

דפי שיעורים ושכלאות

משנה ברורה

מן סימן שסג סעיף לד

עד סימן שסד סעיף ג

ט"ז סיון

מחזור שינתיים

חלק ב'

1800 466-7593

www.Hilchusadyoma.org

כל הזכויות שמורות
ואסור להעתיקם בלי רשות
© מהגות המפעל

